

WCZESNE ŚREDNIOWIECZE
W KARPATACH

M U Z E U M P O D K A R P A C K I E W K R O Ś N I E

WCZESNE ŚREDNIOWIECZE
W KARPATACH



KROSNO 2023

Redakcja

Jan Gancarski

Korekta

Katarzyna Krępulec-Nowak

Mateusz Kłosowicz

Tomasz Leszczyński

Tłumaczenie streszczeń

Tomasz Pisarek

Autorzy

Skład i łamanie

Karolina Bednarz

Projekt okładki

Jakub Niedziela

Na okładce srebrne okucie pochwy miecza, XI w., Trzcinica, gm. Jasło, stan. 1



© Muzeum Podkarpackie w Krośnie 2023

Wydawca

Muzeum Podkarpackie w Krośnie

ul. Piłsudskiego 16, 38-400 Krosno

tel. +48 13 432 13 76, fax +48 13 432 43 01

e-mail: muzeum@muzeum.krosno.pl; www.muzeum.krosno.pl

ISBN 978-83-963219-7-8

Realizacja wydawnicza

Wydawnictwo Ruthenus

ul. Łukasiewicza 49, 38-400 Krosno

tel. +48 13 436 51 00

www.ruthenus.pl

SPIS TREŚCI

Wstęp	9
<i>Introduction</i>	11

Jan Gancarski

Pamięci Profesora Jana Machnika (1930–2023)	13
<i>In memory of Professor Jan Machnik (1930–2023)</i>	19

Marián Soják

Včasnostredoveké osídlenie v Spišskej Novej Vsi – poloha Pod Modrým Vrchom	23
<i>Early-medieval settlement at the Pod Modrým Vrchom site in Spišská Nová Ves</i>	50

Mária Kotorová-Jenčová

Včasnostredoveké objekty vo Vranove nad Topľou-Čemernom ...	53
<i>Early medieval archaeological objects from Vranov nad Topľou – Čemerné</i>	90

Karol Pieta, Zbigniew Robak

Wczesnośredniowieczne grodziska w Bojnej – 15 lat badań archeologicznych	93
<i>Early-medieval strongholds in Bojná – 15 years of archaeological research</i>	120

Jan Gancarski, Tomasz Leszczyński

Wczesnośredniowieczne obiekty osadowe na grodzisku „Wały Królewskie” w Trzcinity, gmina Jasło, stanowisko 1	123
<i>Early medieval sedimentary objects at the “Royal Earthworks” hillfort in Trzcinica, Jasło commune, site 1</i>	155

Jarosław M. Fraś, Marek Materna, Ewelina Kolebuk	
Badania archeologiczne kurhanu K12 na stanowisku 120 w Bochni, województwo małopolskie	157
<i>Archaeological research of barrow K12 at site 120 in Bochnia, Małopolskie Voivodeship</i>	188
Marcin Glinianowicz, Gabriela Glinianowicz	
Wczesnośredniowieczne cmentarzysko kurhanowe w Srogowie Dolnym, gmina Sanok	189
<i>Early medieval barrow cemetery in Srogów Dolny, Sanok commune</i>	209
Piotr Kotowicz	
Zagadkowa osada z przełomu I i II tysiąclecia w Sanoku (Białej Górze), stanowisko 94. Wstępna prezentacja odkryć z lat 2018 i 2020	211
<i>Mysterious settlement from the turn of the 2nd millennium in Sanok (Biała Góra), site 94. Preliminary presentation of the 2018 and 2020 discoveries</i>	243
Marek Florek	
Kontakty Ziemi Sandomierskiej z Węgrami w X–XIII w. w świetle badań archeologicznych	245
<i>Contacts between the Sandomierz region and Hungary in the 10th–13th centuries in the light of archaeological research</i>	273
Святослав Терський	
Городище у Митуліні на тлі укріплень X–XI ст. у Східному Прикарпатті	275
<i>10–11th century fortifications in Eastern Prykarpattia on the background of settlement in Mytulyn</i>	294

Wira Hupało

Fortyfikacje książęcego Dźwinogrodu: nowe odkrycia295

*The fortifications of the princely town of Zvenyhorod:
new discoveries* 322**Ірина Луцик**Середньовічні скроневі кільця й сережки в християнських
похованнях Галицько-Волинських земель (студії
фунеральні)325*Medieval temple rings and earrings in the Christian burials
of the Halych-Volhynian lands (funeral studies)*. 364**Роман Берест**Вивчення пам'яток середньовічного чернецтва Східної
Галичини дослідниками XIX ст.367*The monuments study of the medieval monastics
of eastern Galicia by researchers of the 19th century*. 390**Наталя Булик**Середньовічні міста Галичини: історія археологічних
досліджень у міжвоєнний період393*Medieval cities of Halychyna:
history of archaeological researches in the interwar period*... 420**Krzysztof Jaworski, Ewa Lisowska**Brama Lubawska, Żytawska i inne. Przełęcze i przecinające
Sudety doliny rzeczne na tle wczesnośredniowiecznego
osadnictwa słowiańskiego421*Lubawka & Zittau Gates and others. Passes and river valleys
crossing the Sudetes against the background
of early medieval Slavic settlement* 455

Marek Materna

Odkrycie średniowiecznej, drewnianej studni w Lipnicy Murowanej, powiat bocheński. Wyniki inwentaryzacji archeologicznej i konserwatorskiej	457
<i>Discovery of a medieval wooden well in Lipnica Murowana, Bochnia district. Results of an archaeological and conservation inventory</i>	476
Wykaz stosowanych skrótów	477

Marián Soják

VČASNOSTREDOVEKÉ OSÍDLLENIE V SPIŠSKEJ NOVEJ VSI – POLOHA POD MODRÝM VRCHOM¹

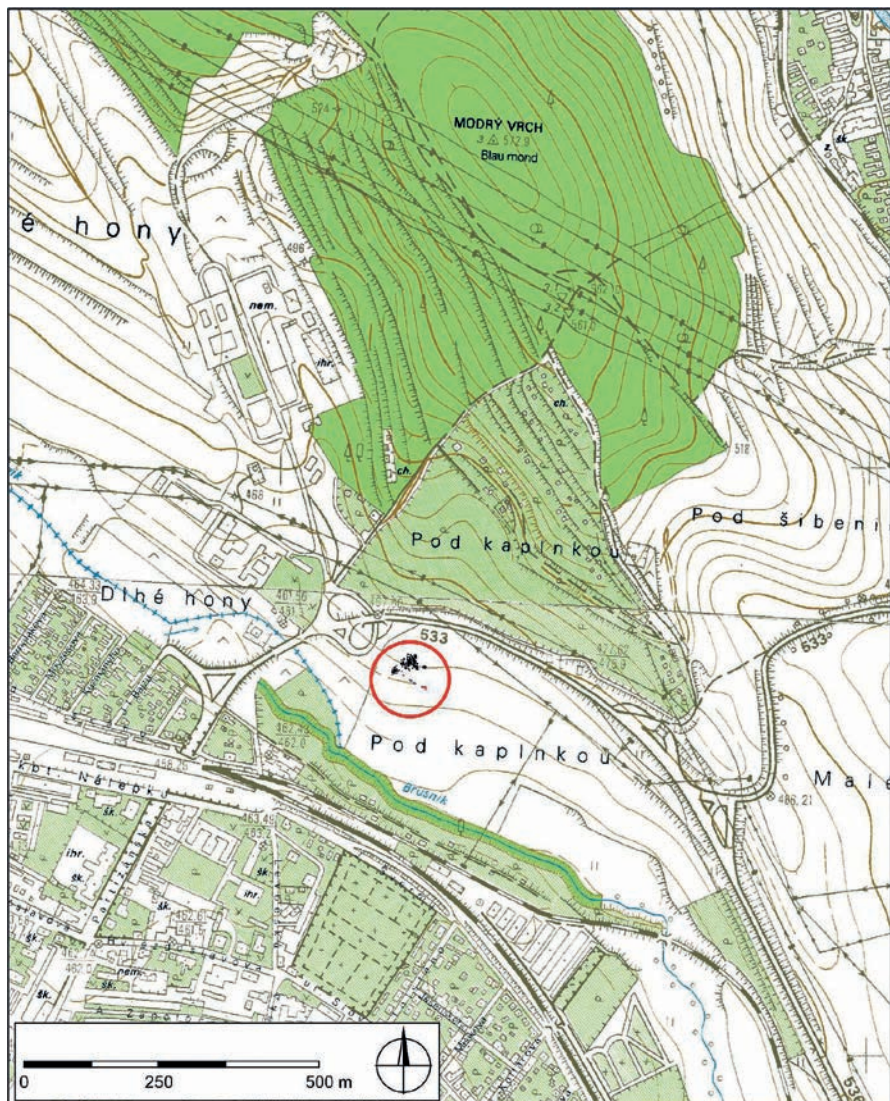
V rokoch 2016, 2017 a 2021 sa realizoval v extraviláne mesta Spišská Nová Ves – v polohe Pod Modrým vrchom archeologický výskum. Vyvolal ho zámer vybudovať v uvedenej polohe bytové jednotky s okolitou infraštruktúrou (parková úprava s oddychovou zónou a parkoviskami; obr. 1). Predmetný výskum mal predstihový a záchranný charakter, realizovaný na základe rozhodnutia Krajského pamiatkového úradu Košice č. KPUKE-2014/7617-3/25478/HT zo dňa 22. 4. 2014 a záväzného stanoviska k žiadosti o opätovné vydanie rozhodnutia pre stavbu č. KPUKE-2015/5135-2/11025/HT, KI zo dňa 17. 2. 2015.

Výsledky výskumu prvých dvoch výskumných etáp (2016–2017), zameraných na pohrebisko zo staršej doby bronzovej, sú prezentované v literatúre (Soják 2021). Posledná etapa výskumu (2021) zostala zatiaľ spracovaná v nepublikovanej výskumnej dokumentácii (Soják 2023). V priebehu prvých dvoch výskumných kampaní sa okrem hrobov mierzanowicko-koštianskej kultúry zo staršej doby bronzovej podarilo odкрыť niekoľko objektov z včasného stredoveku, ktoré sú predmetom predloženého príspevku.

LOKALIZÁCIA A HISTÓRIA VÝSKUMU

Skúmaná lokalita je situovaná za severným okrajom mesta, na južnom svahu Modrého vrchu (tiež Blaumont, Blau mond, Bald Mont) a nad ľavým brehom potoka Brusník/Wenigbach). Na súčasných mapách

1. Štúdia vznikla v rámci grantového projektu VEGA č. 2/0124/20 a 2/0043/22.



Obr. 1. Spišská Nová Ves, poloha Pod Modrým vrchom. Miesto včasnostredovekých objektov z prvej polovice 7. a z 8.–9. storočia, južne od preskúmaného pohrebiska zo staršej doby bronzovej a nad ľavým brehom potoka Brusník

Fig. 1. Spišská Nová Ves, Pod Modrým vrchom area. Location of early-medieval objects from the first half of the 7th century and the 8th–9th centuries south of the examined Old Bronze Age cemetery on the left bank of the Brusník stream

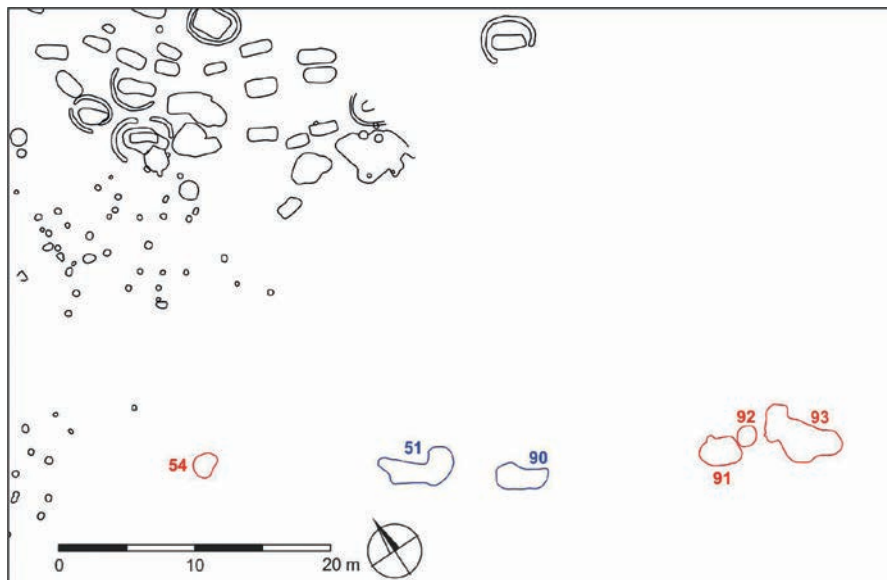


Obr. 2. Plán výstavby domov na preskúmanej lokalite, v súčasnosti nazývanej Zelené údolie (fot. M. Soják)

Fig. 2. Plan of the “Green Valley” housing estate within the excavated archaeological site (photo M. Soják)

v mierke 1: 10 000 má poloha názov Pod kaplnkou (obr. 2). V súčasnosti ju investori označujú pod idylickým názvom Zelené údolie.

Neďaleko od uvedenej polohy sa evidujú viaceré archeologické lokality a miesta s výskytom ojedinelých pamiatok hmotnej kultúry, napríklad na oboch brehoch potoka Brusník, pri areáli súčasnej Nemocnice s okolím, resp. priamo na výšine Modrý vrch. Polykultúrna lokalita Pod Blaumontom je v literatúre už známa, a to rovno na dvoch miestach, avšak severozápadne od skúmanej polohy – pri nemocničnom areáli a tiež na niekdajšom stavenisku učňovskej školy (dnes Stredná odborná škola drevárska), vzdalenej v západnom smere od našej lokality asi 500 metrov. Na ostatne spomenutej lokalite je doložené osídlenie z doby bronzovej, 9.–10. storočia a z mladších období, známe z prieskumov F. Javorského v rokoch 1975, 1977, 1981 a 1984 (Javorský 1982, 120; 1985, 117; Soják 2014, tu ďalšia lit.). Obe uvedené lokality Pod Blaumontom/Pod Modrým vrchom nemajú nič spoločné s prezentovaným náleziskom. Priamo na rovnako nazývanej polohe sa až do realizácie aktuálnych výskumov nezaznamenalo žiadne osídlenie. Zapríčinené to bolo výraznou naplavenou vrstvou ornice (z vrchu



Obr. 3. Objekty 54, 91–93 z prvej polovice 7. (červenou farbou) a 51, 90 z 8.–9. storočia (modrou farbou) (zamerala Z. Galová)

Fig. 3. Objects 54, 91–93 from the 1st half of 7th century (marked red) and objects 51, 90 from 8th–9th century (marked blue) (drawing Z. Galová)

Blaumont/Modrý vrch – kóta 573, ležiacom zväčša v k. ú. Harichovce), ktorej poľnohospodárske obhospodarovanie neprinieslo ani po hlbokkej orbe želateľné výsledky.

OPIS VČASNOSTREDOVEKÝCH OBJEKTŮV

Všetky včasnostredoveké objekty sa v rámci skúmanej polohy nachádzajú v jej južnej časti, južne od pohrebiska mierzanowicko-koštianskej kultúry, bližšie k ľavému brehu potoka Brusník a k miestnej záhradkárskej osade. Podľa sprievodných, najmä keramických nálezov, ich možno zaradiť do dvoch vyčlenených horizontov, a to do 7. a 8.–9. storočia (obr. 3).

Horizont prvej polovice 7. storočia

Opis objektov:

Obj. 54 (obr. 4)

Rozmery: dĺžka 182 cm, šírka 145 cm, hĺbka 45 cm od úrovne zachytenia. Jama nepravidelne oválneho pôdorysu, s vaňovitým dnom, bližšie neurčeného významu. Vo výplni sa našli uhľíky, črepy, mazanica a zvieracie kosti.

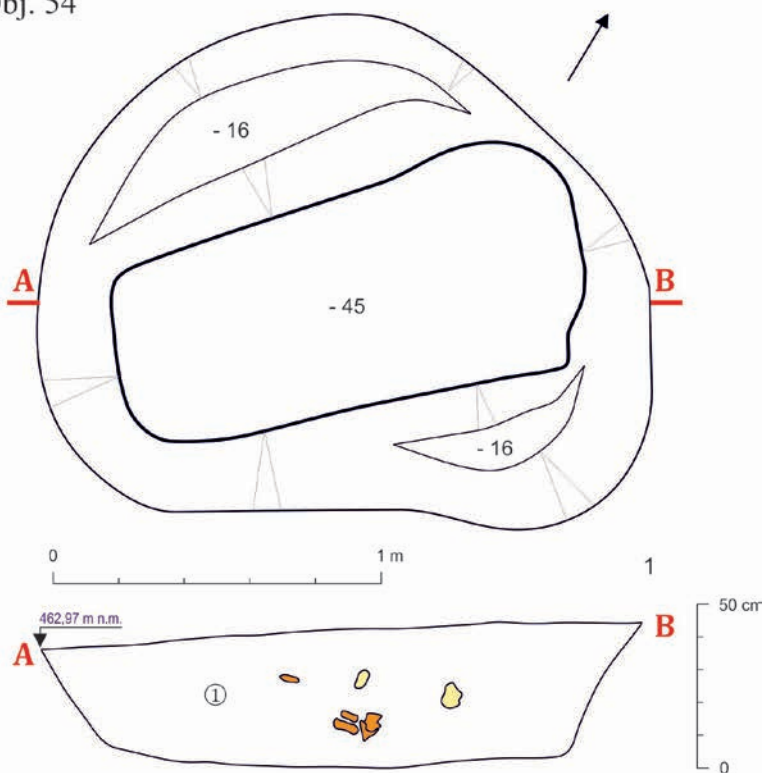
Obj. 91 (obr. 5)

Rozmery: dĺžka 313 cm, šírka 200/225 cm, hĺbka 40/57 cm od úrovne zachytenia. Jama nepravidelne oválneho pôdorysu s viacerými kolovými jamami z vonkajšej a vnútornej časti, so stopami prepálenia v interiéri, bližšie neznámej funkcie. V jej výplni spočívali uhľíky (analýza v roku 2023, M. Krąpiec), kostený dvojradový/obojstranný hrebeň, úštep z jurského podkrakovského pazúrika s pôvodnou kôrou, fragmenty pieskovcových brúsikov, z nich jeden s pravidelnou ryhou, črepy z niekoľkých nádob (medzi nimi fragment s rytým krížom!) a zvieracie kosti.

Obj. 92 (obr. 5)

Rozmery: priemer ústia 140–150 cm, hĺbka 20/30 cm od úrovne zachytenia. Jama oválneho pôdorysu a s misovitým dnom, ktoré je v západnej časti viac prehĺbené (s kol. jamkou?), otáznej funkcie. Vo výplni spočívali uhľíky (analýza v roku 2023, M. Krąpiec), kamenný brúsik, keramika, zvieracie kosti a mazanica.

Obj. 54



Legenda:

1 - tmavohnedá až čierna hlina, premiešaná uhlíkmí a mazanicou

— črepy

○ - zvieracie kosti

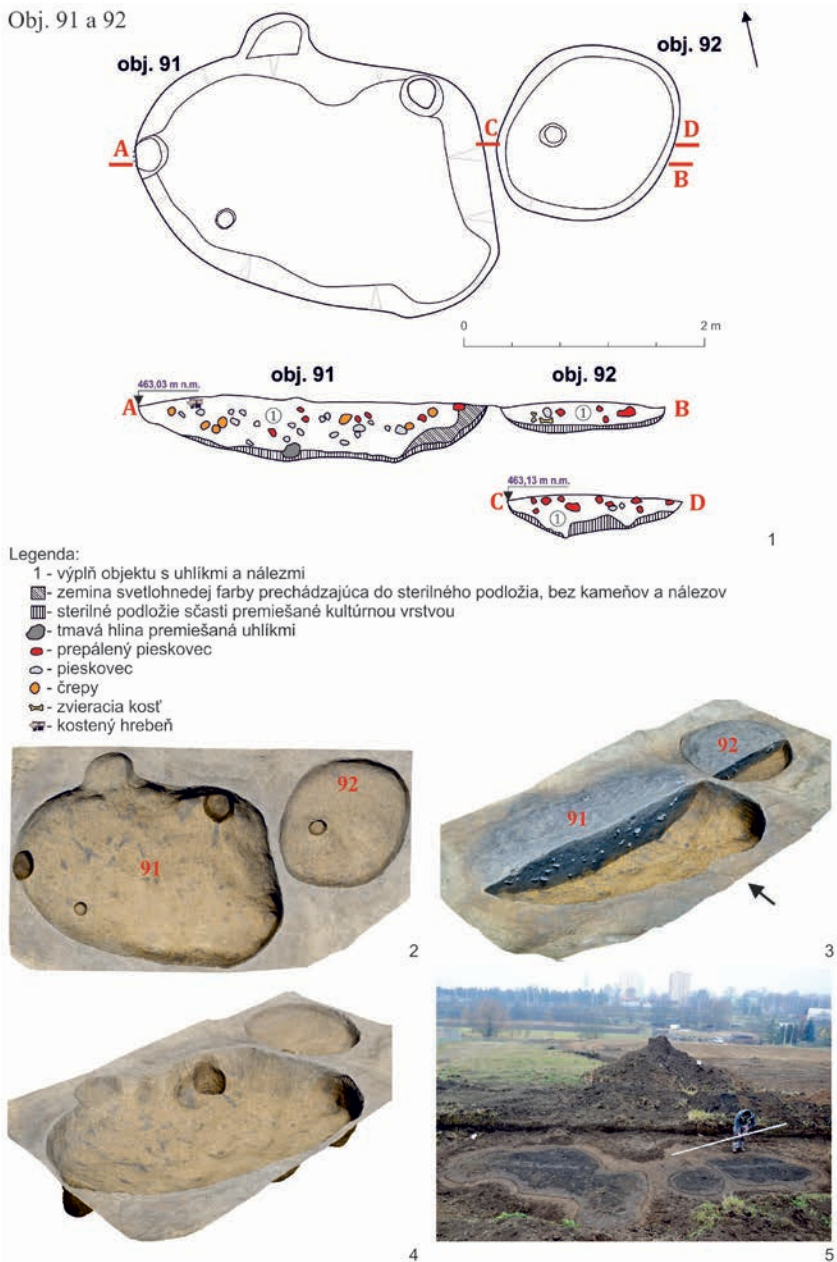


2

Obr. 4. Včasnoslavanský objekt 54. 1 – pôdorys a rez; 2 – pohľad na dokumentovaný profil

Fig. 4. Early-Slavic object 54. 1 – projection and profile; 2 – view of the profile

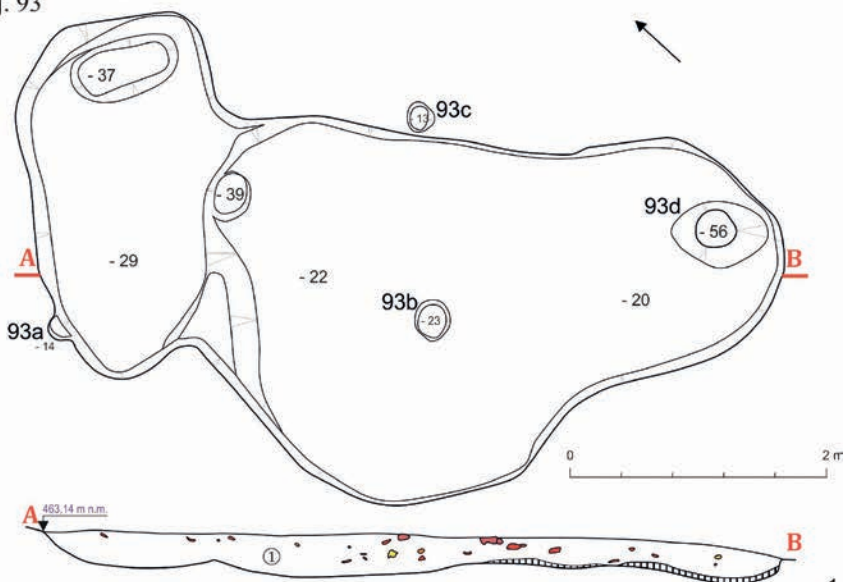
Obj. 91 a 92



Obr. 5. Včasnoslovanské objekty 91 a 92. 1 – pôdorysy a rezy; 2–4 – fotogrammetria objektov; 5 – pohľad na výskum objektov od severovýchodu

Fig. 5. Early-Slavic objects 91 and 92. 1 – projection and profile; 2–4 – object photogrammetry; 5 – Northeastern view of the objects

Obj. 93



Legenda:

- 1 - výplň objektu s uhlíkmi a nálezmi
 ▨ - sterilné podložie, miestami premiešané kultúrnou vrstvou
 ● - mazanica, ● - črepy, ● - prepálený pieskovec, ● - zvieracie kosti



Obr. 6. Včasnoslovanský objekt 93. 1 – pôdorys a rez; 2–5 – fotogrametria

Fig. 6. Early-Slavic object 93. 1 – projection and profile; 2–5 – photogrammetry

Obj. 93 (obr. 6)

Rozmery: dĺžka 590 cm, šírka 290 cm, hĺbka 20/56 cm od úrovne zachytenia. Jama amorfného pôdorysu, s viacerými priehlbinami na nerovnom misovitom dne, v strede i na okrajoch s kolovými jamami, vo výplni deštrukcia z prepálených kameňov (vykurovacie zariadenie?), bližšie neurčenej funkcie (príbytok?). Vo výplni sa našli uhľíky, zlomky kamenných brúsikov (11 ks), neúplný hlinený dvojkónický praslen, fragment čepele železného noža a iné železné fragmenty, bronzový artefakt (náušnica?), zlomky bronzového pásika, keramika, mazanica, zvieracie kosti (o. i. z kla diviaka/oššipanej).

Horizont 8.-9. storočia

Opis objektov:

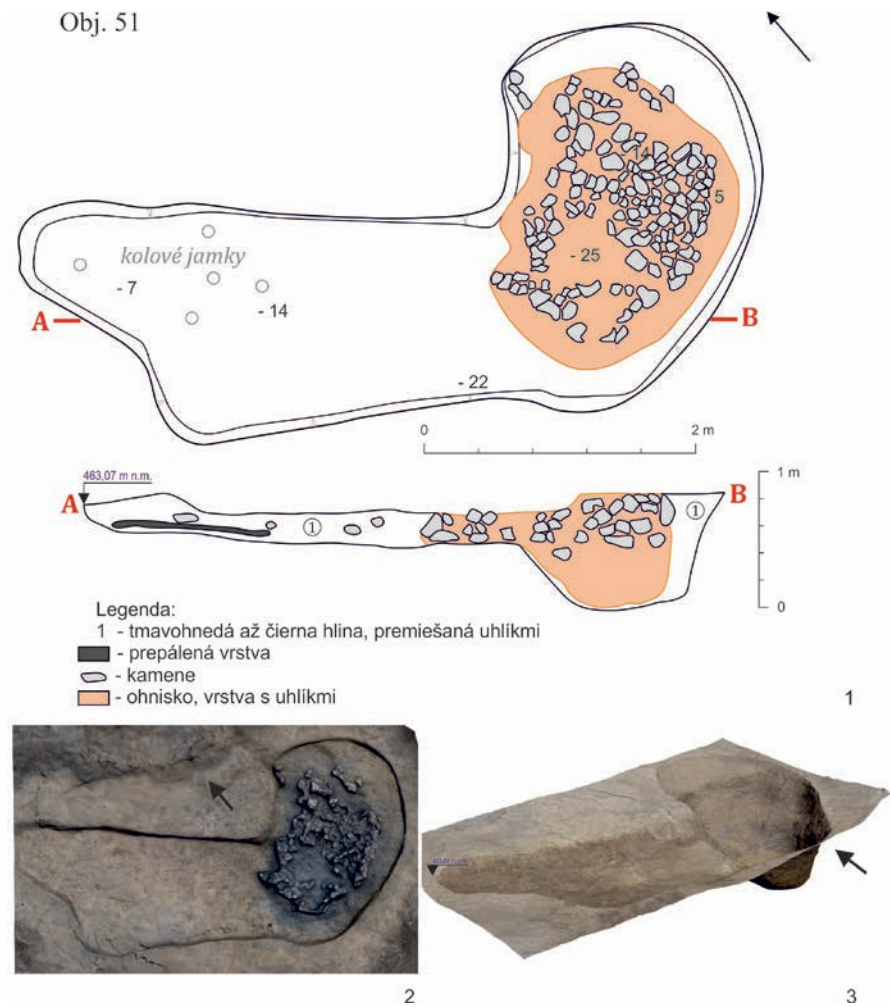
Obj. 51 (obr. 7)

Rozmery: dĺžka 540 cm, šírka 270 cm, hĺbka 25/45/85 cm od úrovne zachytenia. Ide akiste o príbytok – spodnú zahĺbenú časť ľadvinového pôdorysu, v juhovýchodnej časti so zvyškom kameňmi vyloženého zahĺbeného ohniska. Výplň obsahovala uhľíky, neúplné kamenné brúsiky (4 ks), črepy, zvieracie kosti.

Obj. 90 (obr. 8)

Rozmery: dĺžka 370 cm, šírka 193 cm, hĺbka 8/17/27 cm od úrovne zachytenia. Jama nepravidelne obdĺžnikového pôdorysu so zaoblenými rohmi, v západnej časti s miernou priehlbinou, bližšie neurčenej funkcie. Nájdené uhľíky, kamenná štiepaná industria (3 zlomky z jedného drviča/otlíkača), kamenný brúsik, bronz. náušnice (2 ks), keramika, mazanica, zvieracie kosti.

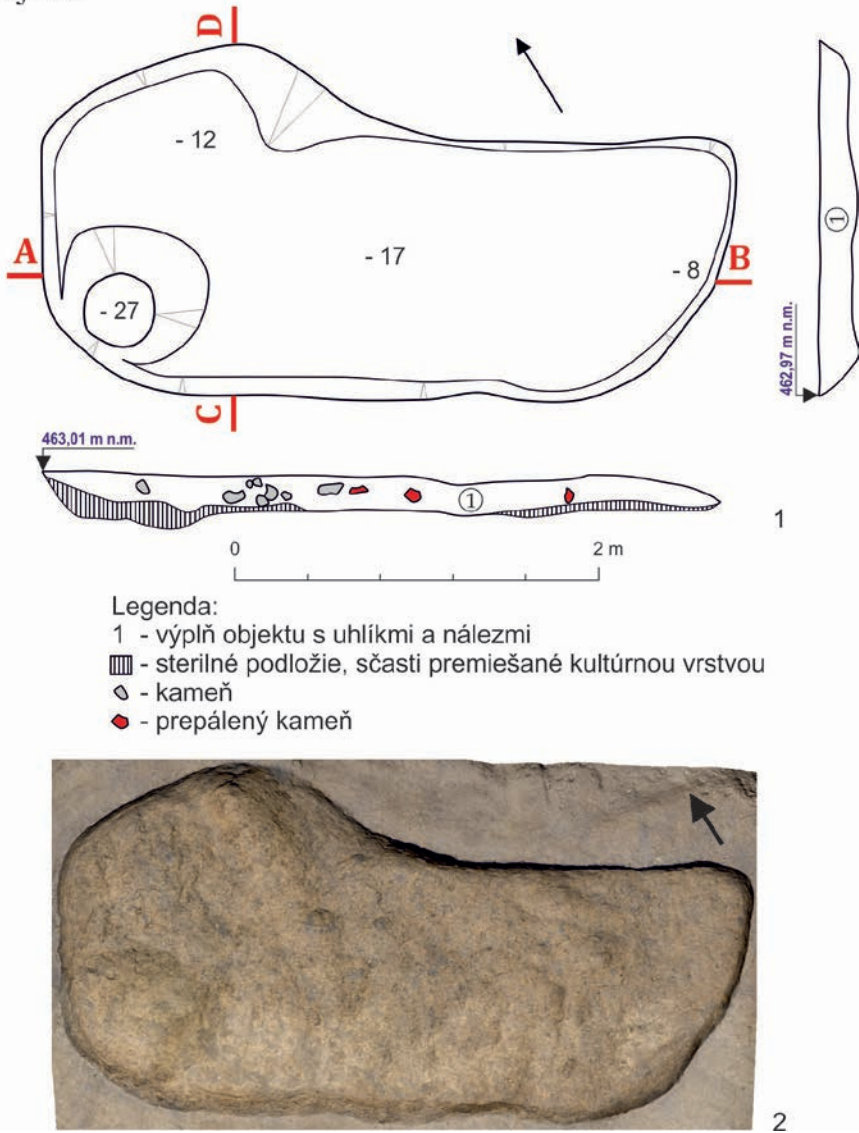
V priebehu rokov 2016–2017 bolo na lokalite preskúmaných 6 objektov. V roku 2016 – 2 objekty (51, 54) a v roku 2017 – 4 objekty (90, 91, 92, 93).



Obr. 7. Objekt 51 z 8.-9. storočia. 1 – pôdorys a rez; 2–3 – fotogrametria

Fig. 7. Object 51 from 8th-9th century. 1 – projection and profile; 2–3 – photogrammetry

Obj. 90



Obr. 8. Objekt 90 z 8.–9. storočia. 1 – pôdorys a rez; 2 – fotogrametria pôdorysu

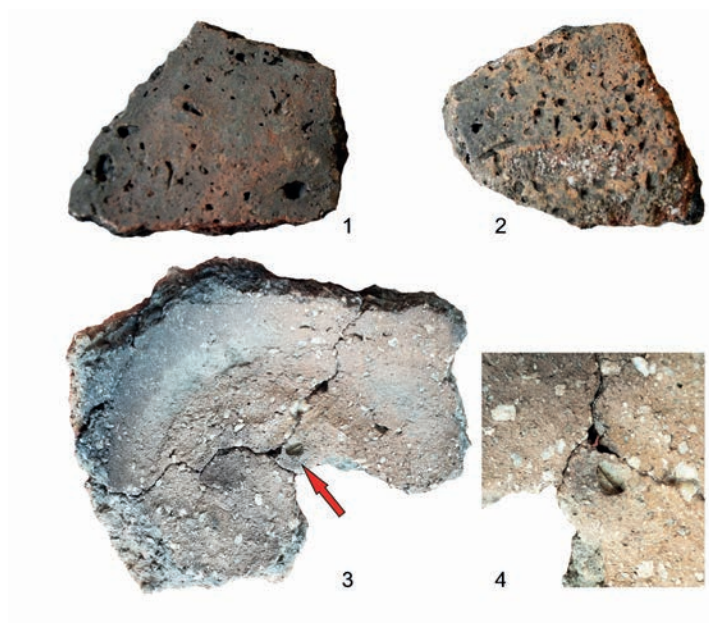
Fig. 8. Object 90 from the 8th–9th century. 1 – projection and profile; 2 – projection photogrammetry

Dva objekty (51 a 90) možno na základe keramiky rámcovo datovať do 8.–9. storočia, zvyšné štyri objekty (54, 91 až 93) – s keramikou pražského typu – do prvej polovice 7. storočia. V objekte 51 sa našli zvyšky po zreteľnom vykurovacom zariadení, o čom svedčí výrazná deštrukcia z nepravidelných kameňov. Po jeho preskúmaní a prehĺbení sa ukázalo, že ho zahĺbili na jamy, azda kvôli lepšiemu udržiavaniu tepla. V ostatných objektoch sa prepálené kamene i s hlinou vyskytovali, no bez doloženého evidentného ohniska alebo peci. Interpretácia takýchto objektov bez vykurovacieho zariadenia, s takmer plochým či vaňovitým dnom, je veľmi problematická a možno ich pokladať za hospodárske stavby. Obvykle u nich absentujú kolové jamy (obj. 54, 90). Ich tvary sú neraz amorfné či nepravidelne oválne a vznikli zrejme pri ťažbe hliny. Sekundárne sa využili ako odpadkové jamy. Naproti tomu pri niektorých nechýbajú kolové jamy (obj. 91, 92, 93), čo umožňuje predpokladať, že boli prestrešené aspoň ľahkou konštrukciou salašového typu. Najmä nepravidelný objekt 93 má v strede nerovného dna doložený nosný kôl a okolo neho deštrukciu kameňov z možného ohniska. V takomto prípade uvedený objekt môže mať rovnako obytný charakter a kameňmi vyložené ohnisko. Prestrešenie predpokladáme aj v prípade vedľa seba stojacich objektov 91 a 92, ktoré sú blízke tzv. sochovým či dvojsochovým zemniciam; absencia ohnísk a malé rozmery sa skôr prikláňajú k inej (hospodárskej) ako obytnej funkcii. Analógií k nepravidelným obytným zemniciam u včasných Slovanov je hodne a nemusia mať vždy prísne kvadratický pôdorys (Šalkovský 2001, Abb. 1: 3, tu ďalšia lit.).

KERAMICKÝ RIAD

Vo všeobecnosti možno konštatovať, že keramika z 8.–9. storočia je zreteľne obtáčaná na kruhu, je zväčša hrubostenná, piesčitá s anorganickou prímiesou, najmä viditeľnej sludy (muskovitu) a s typickou výzdobou v podobe viacnásobných i jednoduchých vlnoviek, obežných rýh a hrebeňových vpichov. Na viacerých dnách sa dochoval odtlačok osky kruhu (z obj. 51).

Naproti tomu keramika pražskej kultúry zo Spišskej Novej Vsi z prvej polovice 7. storočia je bezvýhradne modelovaná v ruke, bez obtáčania, len niekedy so zreteľným vyrovnávaním povrchu na vnútornej

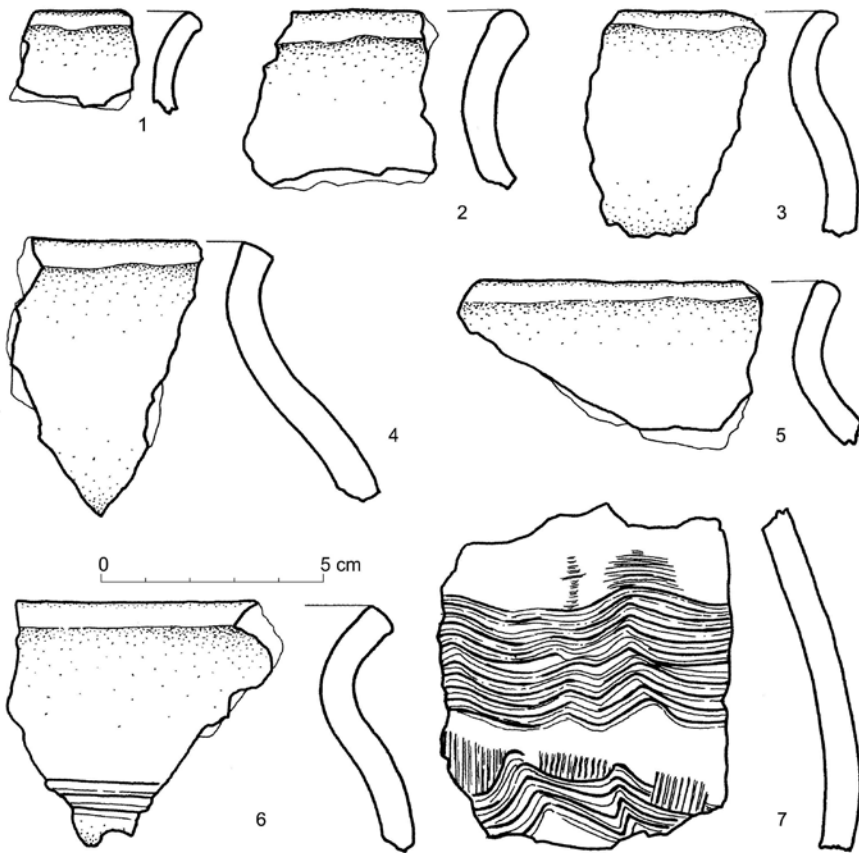


Obr. 9. Pórovitá keramika a odtlačok zrna na dne keramiky z objektu 91

Fig. 9. Porous pottery and grain imprint on bottom of vessel from site 91

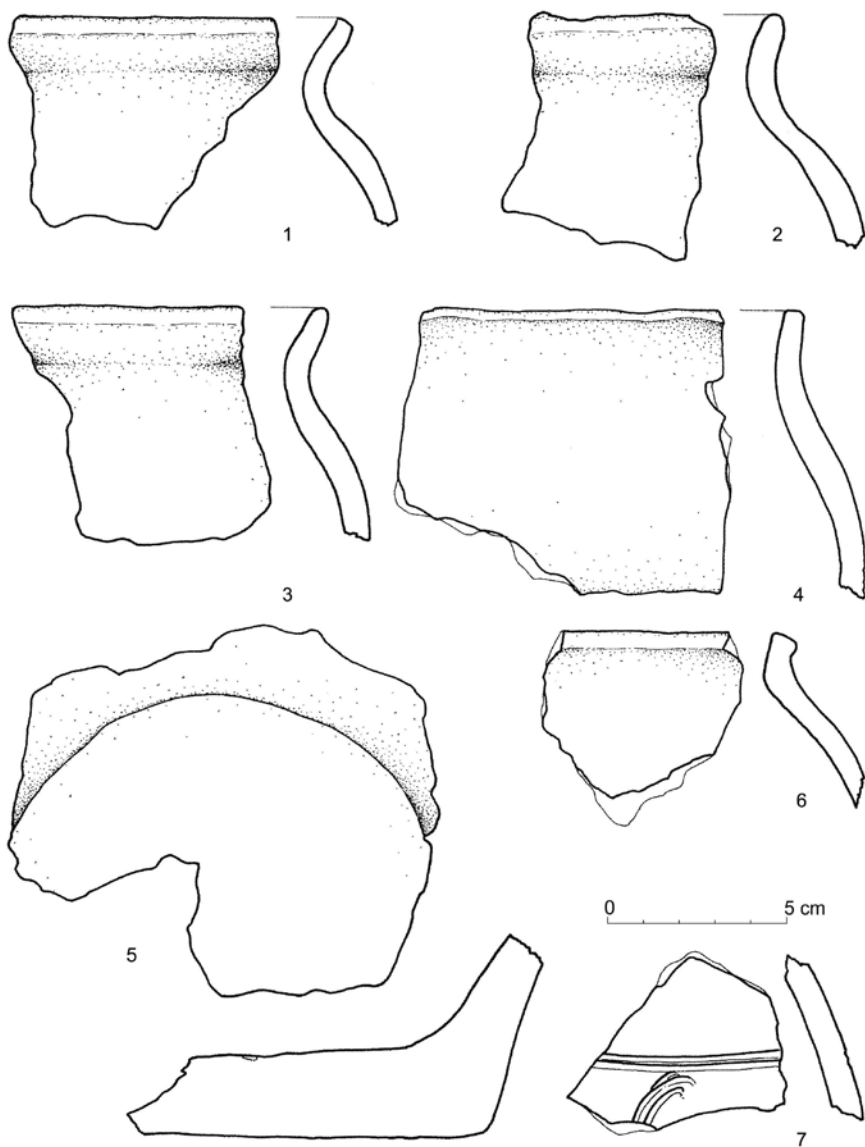
i vonkajšej strane asi mokrou rukou, kožou či navlhčenou textíliou. Bežné sú stopy ťahu prstami z vnútornej strany dna a tiež vyrovnávania vnútornej strany povrchu predovšetkým pri ústí. V ojedinelých prípadoch vidno na povrchu črepov zvyšky neznámej substancie čierneho sfarbenia, pochádzajúce zrejme z prihorenej stravy. V keramickom ceste prevláda predovšetkým anorganická prímies, piesok so sludou, lokálny drvený pieskovec, no najmä vápenec; ten sa po výpale zmenil na vápno, ktoré sa vplyvom prostredia napokon vyplavilo. Preto má pórovitý hlinený riad pomerne často povrch husto pokrytý menšími či väčšími nepravidelnými jamkami. Drvená keramika sa v keramickom materiály nezistila. Na rozdiel od ostriva je organická prímies pozorovaná menej často, dominantne na nerovných dnách (úlomky stebiel, osiny, plevy, zvyšky semien rastlín – zatiaľ neurčené). V jednom prípade (obj. 91) sa na vnútornej strane dna hrubozrnnej keramiky identifikoval odtlačok celého zrna (obr. 9: 3, 4). Dominujú zlomky bez

akéhokoľvek ornamentu. Zriedkavá výzdoba ručne zhotovených keramických nádob (hrncov) pozostáva tiež z obežných rýh a viacnásobnej vlnovky, ktorá je nedbalo vyhotovená a nedotiahnutá, nádoby majú nepravidelný tvar. Typologicky dominujú fragmenty zo štíhlych i baňatých hrncov, ako aj hrncovitých mís. Vyskytujú sa aj tvary podobné pražskému typu i exempláre s mierne vychýleným ústím. Keramika zo sledovanej lokality nachádza početné analógie u nás i na severe od hrebeňa Karpát (napr. Parczewski 1988a; 1988b; Fusek 1994). Podľa G. Fuseka i M. Parczewského (za osobné konzultácie im ďakujem) by s najväčšou pravdepodobnosťou nemala prekročiť polovicu 7. storočia. Vo všeobecnosti možno konštatovať, že na základe vydeleníh relatívno-chronologických úsekov G. Fusekom možno včasnoslovanskú keramiku zo Spišskej Novej Vsi zaradiť do ním vyčlenenej II. fázy, ktorej dolná hranica je kladená na prelom 6. a 7. storočia a horná hranica do druhej tretiny 7. storočia (orientačne okolo roku 650) – do obdobia príchodu Avarov na slovenské územie (Fusek 1994, 103–106). Keramický riad je modelovaný v ruke (obtáčanie sa nevyskytlo), archaické typy horných častí nádob sú výnimočné, vyslovene mladé typy sa nevyskytujú a škála výzdobných prvkov je malá (obr. 10–12).



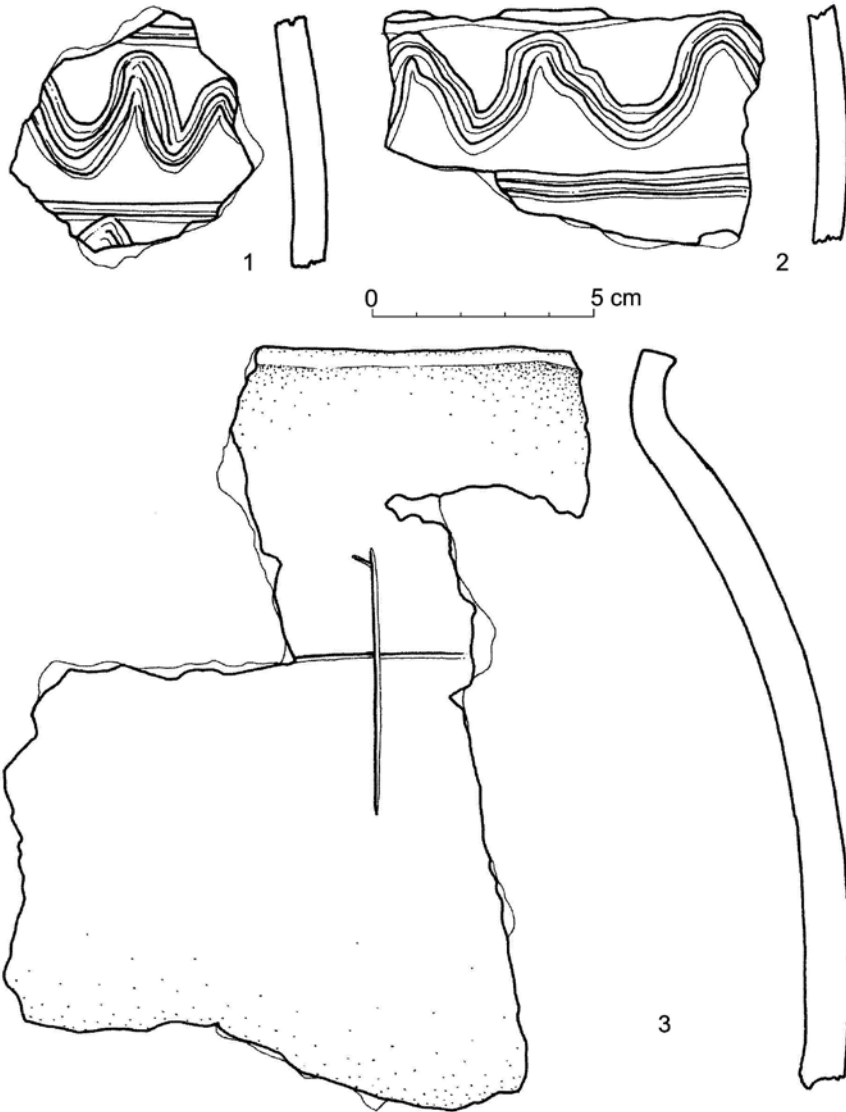
Obr. 10. Včasnoslovanská keramika z objektu 91

Fig. 10. Early-Slavic ceramics from object 91



Obr. 11. Včasnoslovanská keramika z objektu 91

Fig. 11. Early-Slavic ceramics from object 91



Obr. 12. Včasnoslovanská keramika z objektu 91 (č. 3 s motívom rytého kríža)

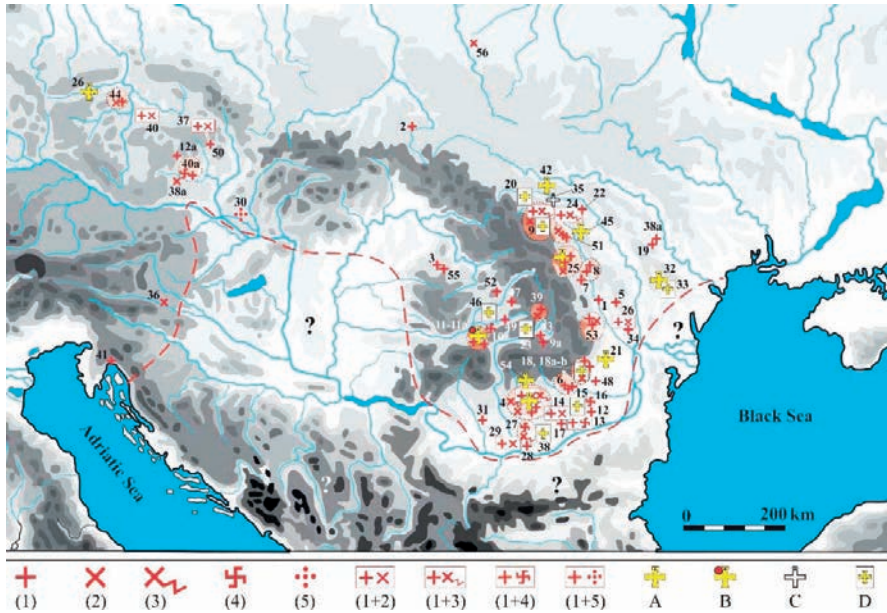
Fig. 12. Early-Slavic ceramics from object 91 (no. 3 with incised cross ornament)



Obr. 13. Včasnoslavanský okrajový črep so symbolom rytého kríža. 1 – zachovaný keramický fragment zlepený z viacerých kusov; 2 – detail vyrytého kresťanského symbolu

Fig. 13. Fragment of an early-Slavic vessel with a piece of a rim and an incised cross ornament. 1 – a reconstructed fragment of the preserved vessel; 2 – Christian symbol ornament detail

Výnimočný je fragment keramiky s vyrytým krížom na pleci nádoby, na Spiši i území Slovenska výnimočný (obr. 12: 3 a obr. 13). Podobné fragmenty sa objavujú najmä v husto Slovanmi osídlených oblastiach, akými je Rumunsko, Transylvánia, menej časté sú v južnom Poľsku, Čechách a na Morave (obr. 14). Podobný ornament sa vyskytuje na keramike zo 6. a 7. storočia v podstate na území od strednej Ukrajiny po juhovýchodné Nemecko a od Rumunska po Poľsko. Existujú tri okruhy koncentrácie náboženských symbolov na včasnoslavskej keramike: 1. hlavná koncentrácia vo východnej a južnej periférii Karpatskej kotliny; 2. horná Odra, zasahujúca na horné Labe; 3. pozdĺž rieky Morava. Objavujú sa v podobe jednoduchého kríža, šikmého/nakloneného kríža i svastiky, ako prejav kristianizácie (Stanciu 2018). Podľa M. Parczewského podobné zobrazenia krížov možno s najväčšou pravdepodobnosťou pokladať za prejav viery obyvateľov – byzantských zajatcov (najmä žien a detí) žijúcich na slovanských sídliskách



Obr. 14. Rozloženie znakov v tvare kríža na keramike 6. a 7. storočia (podľa Stanciu 2018, Fig. 1a)

Fig. 14. Location of occurrence of cross-shaped ornaments on the 6th–7th century ceramics (after Stanciu 2018, Fig. 1a)

(Parczewski 2001, 20). Na Slovensku sa blízky kresťanský symbol objavil na fragmente v ruke modelovaného včasnoslovanského hrnca z Galanty-Matúškova, urobený piatimi vpichmi usporiadanými do kríža (Fusek 1994, 199, 327: tab. XIII: 1; Stanciu 2018, 314, 326, 342: Fig. 1a: 30, 345: Fig. 4: 5, 353: Tab. 1). Podobné dva nálezy z Mužličenkova s rytým jednoduchým krížom na slovanskom črepe a tiež na hrnci, objavené v kvadratickej zemnici (objekte 10) a v zásobnicovej jame (objekte 284), sú mladšie a pochádzajú najskôr až z 9. storočia (Hanuliak, Kuzma, Šalkovský 1993, 16, 24, 79, 228: tab. 43: 13, 270: tab. 85: 6; Stanciu 2018, 352: Fig. 12: 1, 4).



Obr. 15. Bronzové náušnice z objektu 90, 8.–9. storočie. 1 – s viazaním; 2 – jednoduchá bez viazania

Fig. 15. Bronze earrings from object 90, 8th–9th century. 1 – with binding; 2 – simple, without binding

DROBNÉ PREDMETY

Do vyčlenenej kategórie možno začleniť výrobky z kovu (bronzu a železa), hlíny, kosti a kameňa.

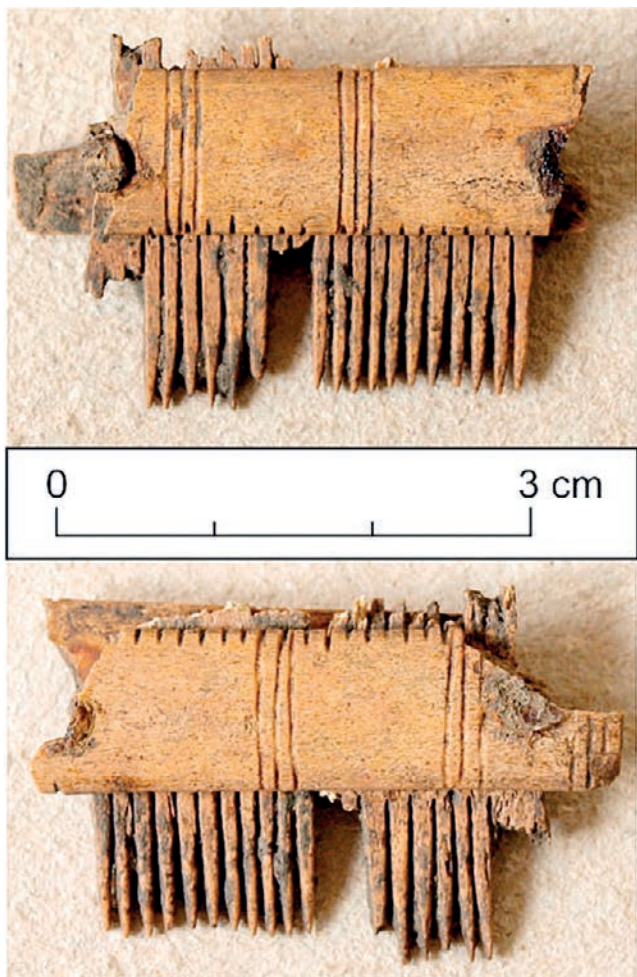
Do prvej skupiny uvedených drobných predmetov patria dve kruhové náušnice z bronzového drôtu, objavené v objekte 90 z 8.–9. storočia. Prvý exemplár je s viazaním, druhý zdeformovaný je bez viazania (obr. 15). Okrem toho sa v objekte 93 z prvej polovice 7. storočia našli dva bronzové výrobky, zachované fragmentárne. Ide o tenký pásik zachovaný v troch zlomkoch a polkruhový drôtený šperk na jednom konci s malým očkom – náušnica? Okrem nich sa v tomto objekte našiel zlomok hrotitej čepele železného noža a ďalšie neurčené železné zlomky, ako aj neúplný hlinený dvojkónický praslen, ktorý nepriamo dokladá doménu žien – pradenie nití ako typické domáce remeslo (obr. 16). V takomto typologickom prevedení sa prasleny bežne vyskytujú na včasnოსlovanských sídliskách.



Obr. 16. Bronzová ozdoba (náušnica?) a hlinený praslen z včasnoslávanského objektu 93
 Fig. 16. Bronze ornament (earring?) and a clay spinner from the early-Slavic object 93

Medzi kostenými výrobkami dominujú hrebene. Jeden fragment sa našiel vo včasnoslávanskom objekte 91. Je dvojradový/obojsstranný, výrazne poškodený, pričom spojovacie platničky sú zdobené trojicou rytých zvislých línií a spojené zvyškami viditeľných dvoch železných nitov (obr. 17). Priliehavú analógiu možno nájsť napr. na lokalite Nitra-Dolné Krškany (Mikov dvor), v objekte 2 (Fusek 1994, 349, tab. XXXV: 23).

Spracovanie kameňa je doložené viacerými fragmentmi kamenných brúsikov. Majú rozmanité tvary s jednoznačnými stopami po brúsení až vyleštení jednej alebo viacerých strán. Dominantne sú zhotovené z miestnych materiálov – miestneho geologického podložja, pieskovcovo-ílovcových súvrství treťohorného flyšu (Podtatranská skupina). Zastupuje ho najmä jemnozrnný muskovitický pieskovec. Fragmenty brúsikov pochádzajú z objektov 51, 90 až 93, ako aj problematcky datované zo zberu. Na trojuholníkovej plochej platni z objektu 91 je zreteľná relatívne hlboká pravidelná ryha, slúžiaca azda na zaostrovanie kostených, resp. kovových šidiel alebo ihiel. V inom objekte (92)



Obr. 17. Kostený hrebeň z včasnoslavanského objektu 91

Fig. 17. Bone comb from the early-Slavic object 91

bola dokonalo zbrúsená pracovná plocha brúsika celoplošne pokrytá jemnými pozdĺžnymi ryhami. V objekte 93 spočívalo až 11 ks neúplných brúsikov. Medzi kamenné artefakty patrí aj nepočítaná štiepaná kamenná industria. V zásype objektu 90 sa našiel fragment prepáleného pazúrikového, pôvodne guľovitého drviča/otlkača, zachovaného v troch

fragmentoch úštepov. Nevedno spoľahlivo posúdiť, či ide o sekundárny nález zo staršej doby bronzovej, alebo druhotne Slovanmi objavený a využitý praveký artefakt. Sekundárne využitie a dokonca oprava pravekého štiepaného kamenného nástroja nie je u Slovanov výnimočná (Soják 1998). V objekte 91 sa našiel fragment terminálnej časti čepele z jurského podkrakovského pazúrika. Keďže má dorzálnu stranu celoplošne pokrytú pôvodnou kôrou, nepredpokladám, že ju využili ako kresací kameň (sekundárny nález?).

Okrem vyššie uvedených drobných nálezov sa v objektoch vyskytovali kúsky nevelkej mazanice a zvieracie kosti z domácich i divých zvierat. Pred odborným posúdením možno konštatovať najmä kosti hovädzieho dobytku, menej oviec/kôz a ošípanej. Na rozštiepenej dlhej kosti z objektu 93 sú zreteľné stopy rezania mäsa v podobe viacerých ostrých zárezov kovovým predmetom. Spektrum zastúpenej fauny je podobné aj na iných územiach s včasnoslovanským osídlením (Parczewski 1988a, 71). Sprievodné sú tiež nálezy prepálenej hliny a uhlíkov, ktorých antrakotomický a absolútny vek je žiaduci. Na datovanie ^{14}C sa odobrala vzorka uhlíkov z objektov 91 a 92 (M. Krápiec).

Z Á V E R

V Spišskej Novej Vsi – polohe Pod Kudlovcom sa v roku 1979 našla v ohnisku príbytku nádoba, F. Javorským považovaná za „staroslovanskú z obdobia sťahovania národov“ (Javorský 1981, 78). Následne sa na rovnakej lokalite preskúmal ďalší objekt s podobnými nálezmi. Predmetný v ruke modelovaný neforemný hrniec s mierne odsadeným širokým dnom pokladal aj M. Slivka za včasnoslovanský (Slivka 1987), čo sa tradovalo aj v ďalšej literatúre. Naproti tomu G. Fusek (1994, 247) sa domnieva, že pochádza z konca 4. až prvej polovice 5. storočia. K uvedenému datovaniu sa priklonil tiež K. Pieta (osobné konzultácie), ktorý ho prisúdil germánskemu etniku a spojil so severokarpatským osídlením z konca doby rímskej až počiatkov sťahovania národov. Domnievam sa, že nálezy z predmetnej lokality je potrebné posúdiť komplexne a najlepšie overiť revíznym interdisciplinárnym výskumom, predovšetkým



Obr. 18. Spišská Nová Ves, Pod Kudlovcom. Problematicky datovaný hrniec (neskorá doba rímska až sťahovanie národov, resp. včasný Slovania?)

Fig. 18. Spišská Nová Ves, Pod Kudlovcom area. A pot with unclear dating (late-Roman period – Migration period, or early-Slavic period)

absolútnym datovaním organických zvyškov. Uvedený hrniec stojí síce typologicky bližšie ku germánskej keramike, materiálovo i farebne sa však ponáša na včasnoslóvanskú keramiku (obr. 18). Ide o zaj o „vandalický či hunský“ hrniec, alebo o nepoznaný horizont na severnom Slovensku z druhej polovice 5. či 6. storočia? Vzhľadom k uvedenému spornému chronologickému zaradeniu keramiky tak zostávajú tu analyzované včasnoslóvanské nálezy z polohy Pod Modrým vrchom dosiaľ na území tohto okresného mesta zatiaľ najstaršie. Ak sa navyše potvrdí absolútnym datovaním organických zvyškov predpokladaný vek, t. j. prvá polovica 7. storočia, po Spišskom Štvrtku a Iliašovciach

pôjde o druhé najstaršie včasnoslovanské osídlenie Spiša pražskou kultúrou (Kučerová et al. 2012). Nález zobrazeného jednoduchého kríža na keramike indikuje jeden z najstarších dokladov šírenia kresťanstva na našom území. Invázie Slovanov v 6.–7. storočí preniesli desaťtisíce kresťanov zo severných provincií Byzancie, čo zanechalo ojedinelé stopy aj v takejto podobe zobrazenia kresťanskej symboliky na včasnoslovanskej keramike. Odhliadnuc od vyššie spomenutých problematických nálezov z lokality Pod Kudlovcom reprezentujú pamiatky z analyzovanej lokality nielen najstaršie slovanské osídlenie Spišskej Novej Vsi, ale aj horizont, ktorý dosiaľ nebol na Spiši spoľahlivo zastúpený. Mladší – predveľkomoravský horizont je okrem prezentovanej lokality dobre známy z viacerých polôh na území dnešného katastra Spišskej Novej Vsi i susedných obcí (najmä Smižany a Spišské Tomášovce). Najlepšie je poznaný zo severných okrajových partií Slovenského raja, kde sa zaznamenáva centrum osídlenia s dvoma hradiskami (Čingov) a okolitými otvorenými slovanskými osadami z pred- a veľkomoravského obdobia.

Poznámka: za konzultácie k nálezu hrnca z lokality Pod Kudlovcom vďačím K. Pietovi, k nálezom z lokality Pod Modrým vrchom G. Fusekovi a najmä M. Parczewskému. Za technické vedenie výskumu ďakujem P. Feckovi a Z. Galovej.

*PhDr. Marián Soják, PhD.
Archeologický ústav SAV
Oddelenie záchranných výskumov – Spiš
Mlynská 6
Sk 052 01 Spišská Nová Ves
e-mail: sojak@ta3.sk*

LITERATÚRA

Fusek G.

1994 *Slovensko vo včasnოსlovenskom období*, Nitra.

Hanuliak M., Kuzma, I., Šalkovský P.

1993 *Mužla-Čenkov I. Osídlenie z 9.–12. storočia*, Nitra.

Javorský F.

1981 *Výskumy a prieskumy Výskumnej expedície Spiš v roku 1979*, SZ AÚ SAV 19, Nitra, s. 67–95.

1982 *Prieskumy Výskumnej expedície Spiš, AVANS v roku 1981*, Nitra, s. 110–134.

1985 *Záchranné výskumy a prieskumy Výskumnej expedície Spiš, AVANS v roku 1984*, Nitra, s. 110–125.

Kučerová M., Soják M., Kušnierová A., Fecko P.

2012 *Prvé včasnოსlovenské nálezy zo Spiša*, [v:] F. Fetko, M. Števík (zost.), *Pocťa Ivanovi Chalupeckému. Zborník príspevkov k slovenským dejinám vydaný pri príležitosti osemdesiatin doc. PhDr. Ivana Chalupeckého*, Levoča, s. 19–31.

Parczewski M.

1988a *Najstarsza faza kultury wczesnosłowiańskiej w Polsce*, Kraków.

1988b *Początki kultury wczesnosłowiańskiej w Polsce. Krytyka i datowanie źródeł archeologicznych*, Wrocław – Warszawa – Kraków – Łódź.

2001 *Ornament czy symbol kultu? Znak krzyża na naczyniach wczesnosłowiańskich*, [v:] J. Gancarski (red.), *Dzieje Podkarpacia*, t. V, Krosno, s. 15–21.

Slivka M.

1987 *Spiš v 6 –16. storočí v archeologických prameňoch. Katalóg výstavy*, Spišská Nová Ves.

Soják M.

1998 *Doterajšie výsledky archeologického výskumu na diaľnici v okrese Poprad*, [v:] P. Roth (zost.), *Archeológia v múzeách. Zborník príspevkov zo seminára v Podtatranskom múzeu v Poprade*, Poprad, s. 63–82.

2014 *Spišská Nová Ves v archeologických svedectvách*, [v:] I. Chalupecký (zost.), *Dejiny mesta Spišská Nová Ves*, Spišská Nová Ves, s. 34–65.

2021 *Výskum lokality koštianskej/mierzanowickej kultúry v Spišskej Novej Vsi v rokoch 2016–2017 (predbežné výsledky)*, [v:] J. Gancarski (zost.), *Epoka brązu i wczesna epoka żelaza w Karpatach*, Krosno, s. 25–51.

2023 *Spišská Nová Ves – stavba Zelené údolie, poloha Pod Modrým vrchom, č. výskumu 27/2021, č. aktivity 30467, Výskumná dokumentácia z archeologického výskumu*, Spišská Nová Ves 2023, rukopis, Archív AÚ SAV, v. v. i., Nitra.

Stanciu I.

2018 *Cross-shaped signs on 6th and 7th centuries potery*, [v:] D. Aparaschivei, G. Bilavschi (zost.), *Studia Romana et Mediaevalia Europaensia. Miscellanea in honorem annos LXXXV peragentis Professoris emeriti Dan Gh. Teodor Oblata*, Bucureşti – Brăila, s. 307–354.

Šalkovský P.

2001 *Häuser in der frühmittelalterlichen slawischen Welt*, Nitra.

EARLY-MEDIEVAL SETTLEMENT AT THE POD MODRÝM
VRCHOM SITE IN SPIŠSKÁ NOVÁ VES

In 2016–2017 and 2021, an extensive Older Bronze Age cemetery and part of an early-medieval settlement in Spišská Nová Ves in the area named Pod Modrým vrchom/Pod Blaumontom were discovered and archaeologically investigated. It is a newly discovered archaeological site. During the first two research seasons, several artefacts were discovered which, based on the occurrence of artefacts, mainly ceramic, can be assigned to two Slavic chronological horizons – the first half of the 7th century and the 8th–9th century. The first horizon includes artefacts 54, 91, 92 and 93 and the second one includes artefacts 51 and 90.

The article analyses individual archaeological objects (of a residential nature or outbuildings) and the artefacts deposited within them, especially ceramics and small finds made of metal, stone and bone. Attention was mainly focused on early-Slavic ceramics, which are dated to the first half of the 7th century based on numerous analogies and consultations with scholars from Slovakia and Poland. Ceramics from the 8th to 9th century are potter's wheel turned, thick-walled, with inorganic admixture and typical ornamentation for this period in the form of wavy lines both single and multiple, grooves and comb ornamentation. The pottery of the Prague culture is made by hand, without any rim. The ceramic mass is dominated by an admixture in the form of sand, crushed sandstone and especially limestone. The latter component turned into lime during the firing of the vessel, which was washed away during the use of the vessel. The pottery is therefore porous. The organic admixture is less frequent. Fragments of vessels without ornamentation predominate. The sporadic ornamentation of hand-moulded vessels is reduced to ornamentation in the form of grooves and numerous wavy lines, which are made carelessly and the vessels have an irregular shape.

Fragments of slender and bulbous pots as well as pot-shaped bowls predominate. There are also fragments of vessels similar to the Prague type and specimens with a slightly bifurcated rim. A fragment of a vessel

with an engraved cross sign on the body is a unique find as far as Spiš and the whole of Slovakia are concerned. If the chronology is confirmed by absolute dating of the organic remains, i.e. the first half of the 7th century, it will be the second oldest evidence of early-Slavic settlement of the Prague culture in the Spiš region after Spišský Štvrtok and Iľašovce. The cross ornament on the vessel represents one of the oldest manifestations of the Christian religion in our area. Finds from the analysed archaeological site testify to the oldest Slavic settlement of Spišská Nová Ves in a chronological horizon which is very poorly recognised in the Spiš region.

Translated by Tomasz Pisarek
