

Z novších numizmatických pamiatok z doby rímskej zo Spiša

Marián SOJÁK
Archeologický ústav SAV, v. v. i.
Nitra

The latest numismatic artefacts from Roman times in the Spiš region

The contribution outlines the issue of the latest numismatic artefacts from the Spiš region dated into the period between the Roman times and the early people's migration. In the early Roman times also Roman coins were used in trading in this area, however, they were not a local currency. A remarkable find is the single-arm "quick scales" from Smižany-Smižianska Maša from the 2nd to 3rd centuries. Finds of the 1st to 2nd centuries Roman denars are increasingly found on the turn of the 4th and 5th centuries archaeological localities of the North Carpathian group. They were used mainly for their precious metal (silver), a fact proved by intentionally quartered examples. We also found an isolated iron grivna, a form of pre-monetary currency. Foreign coins came to this area, together with other commodities, with Roman and barbarian merchants travelling across Spiš to the opposite Carpathian ridge.

Key words: Spiš, Roman times, early people's migration, coins, pre-coin currencies, scales, secondary use of Roman coins, trade

Kľúčové slová: Spiš, doba rímska, začiatok sťahovania národov, mince, predmincové platidlá, váhy, sekundárne využívanie rímskych mincí, obchod

„Horskí Kelti“ verus púchovská kultúra a mince

Počas mladšej doby železnej – laténskej (450 pred n. l. – 0) územie Spiša husto zasídlili nositelia púchovskej kultúry. Predpokladá sa, že ich predstaviteľmi boli popri starousadlíkoch z predošlých období (neskorej doby bronzovej a staršej doby železnej) kmene, ktoré poznáme podľa mena – Kelti, a spomedzi nich kmene Kotínov. Koncom 1. storočia ich rímsky historik Tacitus spomenul ako výrobcov železa pre germánskych Kvádov – v istej forme vazalstva.

Keltské kmene sa etnicky sformovali v staršej dobe železnej – halštatskej na územiach medzi Alpami, Šumavou a Rýnom, odkiaľ sa od 5. storočia pred n. l. rozšírili na všetky smery. Dokonale zvládli metalurgiu železa, výrobu kvalitných zbraní (najmä mečov so zdobenými pošvami) a nástrojov, napríklad rôzne typy železných sekier, kladív, kosákov, nožníc a pílok. Vysokú technickú úroveň dosiahli aj keltskí šperkári, zúžitkovávajúci netradičné materiály (email, koral, sklo, sapropelit), z ktorých vyrábali náramky a súčasti náhrdelníkov (koráliky, prívesky). Vďaka nim prevládla výroba keramiky na hrnčiarskom kruhu, ktorá je v neskorej dobe laténskej tenkostenná a bohato maľovaná. Popri nej sa produkovali masívne zásobnice a hrncovité nádoby z ohňovzdornej grafitovej (tuhovej) hliny. Farebné textilné látky sa zhotovovali na nových typoch tkáčskych krosien, rozvinuté bolo poľnohospodárstvo (železná radlica, krojidló, brány, kosáky, kosy, rotačné kamenné mlynčeky a iné), tradičný chov zvierat, no predovšetkým výroba prvých mincí na našom území.

Na severe Slovenska, v prostredí púchovskej kultúry, neboli mince tak umelecky zvládnuté, ako bratislavské keltské mince uvažovaných Bójev (ľudovo zvané „biateky“). Severoslovenskí Kelti mali svoju vlastnú menu, ktorú numizmatička Eva Kolníková zaradila do veľkej skupiny „severoslovenských mincí s hrboľom na averze“ s viacerými zastúpenými typmi (Veľký Bysterec, Spiš, Liptovská Mara, Hrabušice, Zemplín, Folkušová).¹ Je všeobecne známe, že púchovská kultúra pokračovala aj v nasledujúcej dobe rímskej, aj keď len v jej staršom úseku, zhruba v prvých dvoch storočiach nového letopočtu. Vo víre turbulentných udalostí markomanských vojen (166 – 180) táto kultúra náhle zanikla, čoho dôsledkom malo byť presídlenie Kotínov na juh Panónie. Antické pramene hovoria, že sa tak stalo kvôli ich nechote pomôcť Rimanom v boji proti barbarom. Nech už sa stalo čokoľvek, násilné vysídlenie obrovskej púchovskej sídelnej oblasti rímskym etnikom je nepredstaviteľné... Všimnime si, akým obeživom platili keltsky hovoriaci Kotíni v prvých dvoch storočiach nášho letopočtu.

Mince v staršej dobe rímskej (1. – 2. storočie) a vzácny nález neúplných váh

Na počiatku doby rímskej došlo v celom sídliskovom priestore k celoplošnému ochabnutiu osídlenia, čo vidno v zánikových horizontoch početných sídlisk. Spôsobili to zosilňujúce nájazdy germánskych a iných kmeňov. Hoci zdecimovanie osídlenia nebolo katastrofálne a na pôvodných opevnených výšinách i v nížinných osadách sledujeme opätovný život,

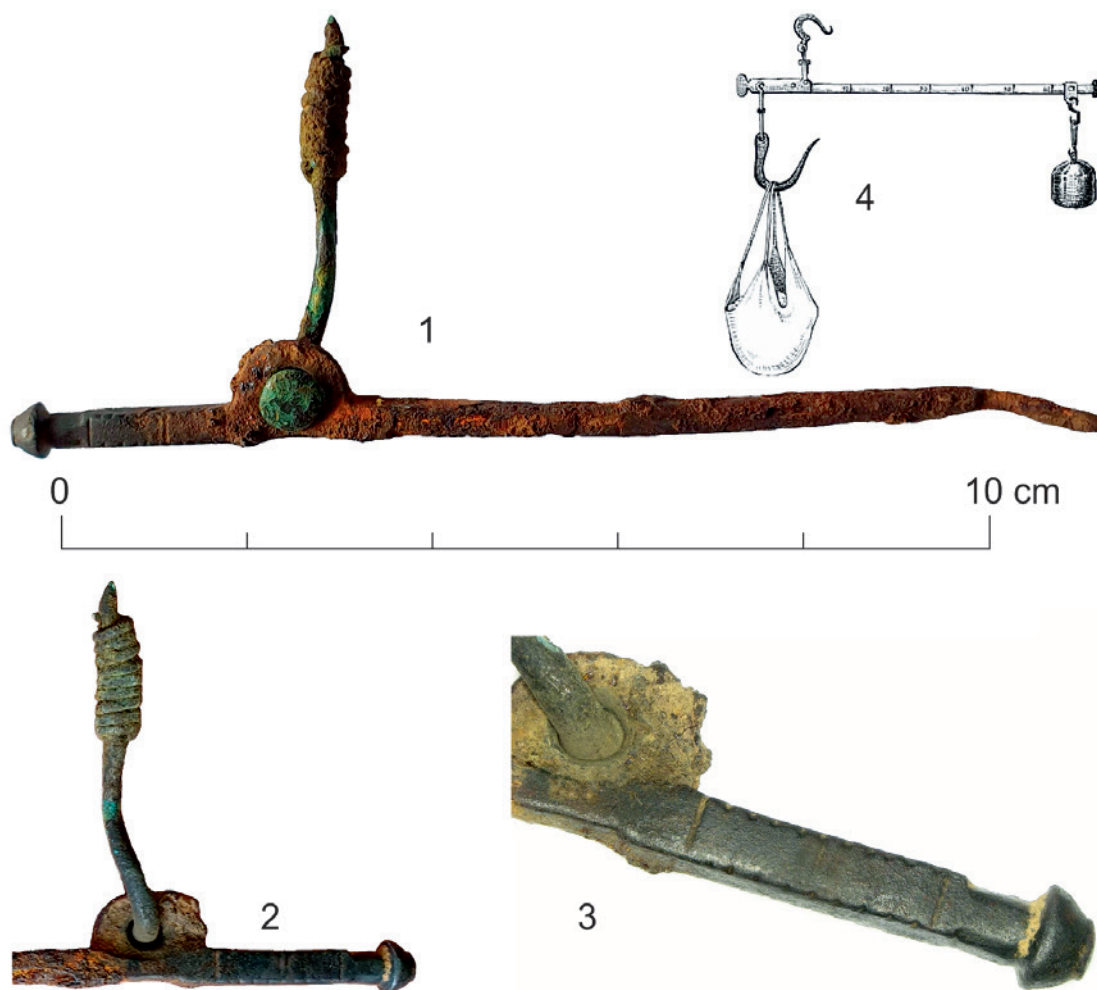


Spišské Podhradie, svah Spišského hradu. Bronzové spony rôznych typov zo staršej doby rímskej

už nikdy nedosiahol predošlú intenzitu. Na počiatku 1. storočia prestala postupne platiť vlastná (keltská) peňažná mena v mincovej podobe. Podtatranský kraj so Spišom sa dostal pod silnejší vplyv vyspelej Rímskej ríše, tak ako zvyšok územia Slovenska. Spozna opačnej strany Dunaja prúdil z viacerých provincií rímsky tovar, ktorý miestni osídlenci vymieňali za iné komodity. Predpokladáme, že v bohatej rudonosnej oblasti išlo predovšetkým o železo a výrobky z neho, možno kožušiny, mäso, med a iné produkty. Protihodnotou boli luxusné rímske výrobky, najmä bronzové a neraz skvostne ozdobené šatové spínadlá – spony, noricko-panónske člnkovité kovania z opaskových garnitúr, reliéfne zdobená keramika terra sigillata, iný pominuteľný materiál a potraviny (látky, víno a iné). Blízko pri opevnenej hranici *Limes Romanus*, ktorá oddeľovala svet Rimanov od sveta Germánov (najmä Markomanov a Kvádov), sa na miestnych trhoch v časoch rímsko-germánskeho mieru obchodovalo aj na ľavom brehu Dunaja (teda na našom území) s riadnou menou – mincami, razenými zo zlata (aureus), striebra (denár), mosadze/bronzu (sestercius, dupondius) a medi (as). Germáni aj „horskí Kelti“ v púchovskej oblasti na Spiši preferovali peniaze zhotovené z drahých kovov. Neobjavujú sa tu síce v takých množstvách, ako na juhozápade krajiny, ale z času na čas sa podarí získať jednotlivo objavené mince, niekedy zachované v pokladoch. Tak sa v minulosti na travertínovom vrchu Dreveník nad Spišským Podhradím našlo cca 60 ks denárov s portrétom cisára Hadriana. Tunajší Kotíni v procese obchodnej výmeny radi prijímali od putovných obchod-

níkov najmä strieborné denáre. Predovšetkým zrejme kvôli drahému kovu, možno aj pre pripomienku na slávneho panovníka či vychýrené bohatstvo civilizovaného, no predsa len od podtatranského kraja pomerne vzdialeného rímskeho sveta. Neraz sa strieborné denáre uchovávali ako amulety či upomienkové predmety, dokonca v mladšom období sa nosili prederavené a zavesené na krku. Nálezy rímskych mincí v povodí riek Poprad a Hornád vymedzujú trasy obchodných ciest, ktoré viedli spolu s mincami a ďalším tovarom aj za severný hrebeň Karpát, na územie dnešného južného Poľska.² Novším numizmatickým prírastkom Archeologického ústavu SAV v Nitre sú tri dobre zachované rímske denáre, objavené neďaleko významného hradiska púchovskej kultúry na výšine Spišského hradu, v Spišskom Podhradí – časti Katúň. Našli sa pri starých úvozoch ciest, spájajúcich toto významné púchovské centrum s ďalšími súvekými centrálnymi sídlami ležiacimi ďalej na západ – v Jánovciach-Machalovciach a Hrabušiciach. Ide o dva denáre Marca Aurelia (161 – 180) z rokov 161 a 169 – 170, ako aj denár Commoda (177 – 192) z roku 190.³

Do oblasti numizmatiky patrí tiež náhodný objav neúplného kovového výrobku z lokality Smižany – časti Smižianska Maša.⁴ Ide o nález neúplne zachovaných železných jednoramenných váh (dlhých 11,5 cm) s bronzovým závesným drôtkom a pôvodným, no nedochovaným očkom či háčikom na zavesenie. Na území Slovenska, tak ďaleko od hranice Rímskej ríše, ide nepochybne o výnimočný nález. Dokladá v prvom rade priame svedectvo práce s drahým kovu. Z územia



Smižany-Smižianska Maša. Tzv. rýchla rímska váha – mincier (1 – 3) a rekonštrukcia použitia (4)

Slovenska poznáme nálezy váh už v laténskom nálezovom prostredí, aj keď najčastejšie sa objavujú symetrické vahadla s koncovými očkami, misky s otvormi na zavesenie retiazok alebo samotné závažia (kamenné, bronzové, príp. bronzové so železným jadrom). Možno predpokladať, že váhy slúžili aj na váženie mincí a mincového kovu.⁵

Hmotnosť väčších predmetov sa zisťovala na typologicky odlišných, jednoramenných závesných váhach s ramenom štvorcového prierezu s posuvným závažím, teda rovnakého typu ako analyzovaný exemplár zo Smižianskej Maše. Zaujímavé je, že rameno váhy podobného typu sa našlo napríklad v Plaveckom Podhradí už v laténskom nálezovom horizonte.⁶ Spišský nález jednoramenných váh je o niečo mladší a pochádza z doby rímskej, čím sa stáva vzhľadom na málopočetné nálezy z tohto obdobia zo slovenského územia ešte výnimočnejším. Nálezy opisovaných jednoramenných váh sú označované ako rímske váhy (Roman balance) alebo minciere

Takmer bez výnimky mali rýchle váhy spočiatku iba dva závesné body, neskôr už tri a pre rôzne dĺžky ramena. Umožňovalo to väčší rozsah váženia, pretože čím dlhšie je Scalearm a kratšie Lastarm, tým väčšie množstvo tovaru možno odvážiť. Z Frankenovej práce vyplýva, že na území Talie išlo v dobe rímskej o sériovú výrobu rýchlych váh. Na území Egypta sa vyrábali podľa neho už skôr, asi od začiatku 1. storočia pred n. l. Neskôr sa bežne používali v dobe rímskej, v období neskorej antiky aj neskôr v stredoveku. Je známe, že sa využívali aj na váženie mincí v merovejskom období 5. – 7. storočia.⁹ Preto uvedená kategória huteľných pamiatok rozhodne patrí do numizmatickej sféry. Dokonca i dnes môžeme vidieť váhy tohto princípu na mnohých trhoch v oblasti Stredozemného mora. Podľa použitého materiálu sa opisujú váhy delia na tri skupiny – na bronzové, železné a s dreveným ramenom, ktoré je kombinované – ukončenie ramena a háčiky sú napríklad vyrobené z bronzu či železa.¹⁰



Poprad, ulica Ľudvíka Svobodu. Denár Traiana z rokov 103 – 104, objavený povedľa sídliska severokarpatskej skupiny

Rakúsy a Spišská Belá, Kahlenberg (Stirn). Denár Marca Aurelia (161 – 180) z rokov 176 – 177



(steelyard). Známe sú tiež ako „rýchle váhy“, vďaka čomu boli obzvlášť obľúbené medzi pouličnými predajcami a na trhoch.

Z typológie váh, vypracovanej N. Frankenom na základe morfológických kritérií a sprievodného datovacieho materiálu, vyplýva, že v prípade výrobku zo Smižianskej Maše ide o ním vyčlenený „one-scale balances“, t. j. jednostupnicové/jednomierkové váhy.⁷ Na konci kratšieho ramena (tzv. Lastarm) boli na háku zavesené retiazky, ktoré držali misku na váženie tovaru. Na dlhšom ramene (tzv. Scalearm, resp. scapus) s vyrytou stupnicou (mierkou) sa pohybovalo protizávažie dovtedy, kým sa nedosiahla rovnováha medzi protizávažím a vážеныm tovarom. Uvedené váhy pracovali podľa nasledovného vzorca: tovar x krátke rameno = dlhé rameno x hmotnosť protizávažia.⁸ Ako zaujímavosť možno spomenúť, že tento spôsob váženia nerovnoramennými váhami prvýkrát opísal už v 4. storočí pred n. l. veľký grécky filozof Aristoteles.

Najväčšie množstvo zachovaných nálezov antických rýchlych váh je z bronzu a z 1. až 3. storočia. Do uvedeného chronologického horizontu možno klásť tiež váhy zo Spiša, ktoré nielen na severnom Slovensku predstavujú pozoruhodný nález. Analogických artefaktov z doby rímskej je totiž aj z ostatných regiónov Slovenska poskromne, aj to sa blízke tvary artefaktov posudzujú rozmanito. Tvarovo podobný a rovnako železný exemplár sa našiel na popolnicovom pohrebisku germánskych Kvádov z mladšej doby rímskej v Očkove – v hrobe č. 140, Titusom Kolníkom pokladaný za „Feuerstahl“, teda kresadlo.¹¹ Podobný výrobok sa tiež našiel v Kostolnej pri Dunaji – hrobe č. 37, kde ho T. Kolník interpretoval zasa ako fragment „Eisenahle“, čiže železného šidla.¹² Oba predmety – z Očkova i Kostolnej pri Dunaji, typologicky pokladáme, v zhode s Erikom Hrnčiarikom, za neúplné jednoramenné váhy.¹³ Rýchlu váhu z Očkova datuje sprievodný nález jednodielnej spony s podviazanou nôžkou (tvar Almgren 158) do staršieho úseku mladšej doby



Spišské Vlchy, Plantal. Železná hrivna v tvare prúta, severokarpatská skupina (?)

rímskej, stupňa C1, prípadne C2, teda na koniec 2. až začiatok 3. storočia. Keďže oba predmety – z Očkova i Kostolnej pri Dunaji, sú železné a korodované, na dlhšom ramene sa nedochoval ani zvyšok mierky, čo autora mohlo zmiest, a preto ich interpretoval odlišne. Spišský nález váh tak môže súvisieť so záverečným obdobím púchovskej kultúry v čase búrlivých markomanských vojen, resp. s novým kultúrnym prúdením spoza severného hrebeňa Karpát – s przeworskou kultúrou. Na Spiš sa tak prostredníctvom obchodu, spoločne s mincami a iným vyhľadávaným tovarom, dostávali z viacerých rímskych provincií aj takéto zriedkavé artefakty súvisiace s obchodnými transakciami – vážením mincí a iných komodít okrem iného kovov, sekaného striebra a iného ťažšieho materiálu. Napokon Smižianska Maša, kde sa váhy našli, susedí s polohou Smižianska roveň, situovanou na rozhraní katastra obce Smižany a okresného mesta Spišská Nová Ves, kde rozmanité cudzie výrobky z odľahlých rímskych provincií nie sú výnimkou (terra sigillata, gema, možno terakotová plastika boha Priapa?).¹⁴ Pod Tatry sa tak dostávali cudzie výrobky prostredníctvom rímsko-barbarských obchodníkov spočiatku do púchovského kultúrneho prostredia, neskôr do oklieštenej sídliskovej oblasti przeworskej kultúry a nakoniec, na rozhraní doby rímskej a sťahovania národov, medzi nositeľov postprzeworskej severokarpatskej skupiny.

Severokarpatská skupina (koniec 4. – prvá tretina 5. storočia) a mince

Po riedkom osídlení dolného Spiša przeworskou kultúrou (2./3. storočie) prišiel taktiež spoza opačného hrebeňa Karpát na pôvodné územie púchovskej kultúry ľud severokarpatskej skupiny. Karol Pieta predpokladá, že ide o postprzeworské obyvateľstvo (Vandali?) ovplyvnené niektorými východnými prvkami, tlačené na počiatku veľkého sťahovania národov spolu s ďalšími kmeňmi výbojnými Hunmi. Na Spiši, zdá sa, našli pokoj a rozvíjali tu, podobne ako v púchovskej kultúre, intenzívnu železiarsku činnosť a všakovaké remeslá spojené s ďalekosiahlym obchodom. Ten najlepšie dokumentuje

unikátna drevená hrobka kniežaťa z Popradu-Matejoviec, v ktorej sa popri luxusnom tovare (napriek jej vykradnutiu onedlho po pohrebe) našla aj zlatá minca – solidus cisára Valensa (364 – 378), upravená na prívesok.¹⁵ Na bežných sídliskách dedinského charakteru, kde len na niektorých nechýbajú výrobky cudzej proveniencie (Vrbov/Kežmarok, Rakúsy/Spišská Belá, Spišská Teplica), sa poväčšine nájde keramika – nádoby vyhotovené voľne v ruke i na kruhu, doklady spracovávaného železa a tradičných remesiel spojených najmä s poľnohospodárstvom či chovom zvierat. Z času na čas sa na nich objavujú tiež rímske mince, niekedy z obecných kovov (napr. roztratený poklad drobných bronzových mincí zo 4. storočia v Spišskej Teplici), inokedy zo striebra. Čoraz častejšie sa na sídliskách severokarpatskej skupiny na Spiši (tiež Liptove a inde) objavujú jednotlivito nachádzané strieborné mince zo staršej doby rímskej, ktoré sa využívali ako kvalitné strieborné razby pri obchodovaní aj v časoch existencie severokarpatskej skupiny. Od relatívne dobre zachovaných starorímskych exemplárov, ktoré datujú súveké osídlenie (do púchovskej kultúry), sa odlišujú neraz výrazne ošúchaným povrchom, indikujúcim dlhodobý obeh a sekundárne využitie. Už prv sa nám podarilo nájsť zväčša ošúchané denáre zo staršej doby rímskej z viacerých spišských lokalít, na ktorých je takmer bezvýhradne doložené neskororímske osídlenie, napríklad z Popradu, Vlkovej-Levkoviec, Strání pod Tatrami, Hôrky-Primoviec a Spišskej Novej Vsi. V tejto súvislosti je výnimočným nálezom súbor 20 denárov z 1. – 2. storočia zo Žehry – Temnej jaskyne (pod Spišským hradom), kde sa v novoobjavenom priestore ťažko zdoateľnej puklinovej jaskyne našli antropologické pozostatky rímskeho či germánskeho kupca s dvoma koženými mešcami a peňažným obnosom, pričom jeden z nich – pripomínajúci pokladničku na krk – obsahoval až 15 exemplárov mincí. Rádiokarbónová analýza ľudských pozostatkov jednoznačne poukázala, že uvedenú nálezovú situáciu možno spojiť s počiatočným horizontom severokarpatskej skupiny.¹⁶ Novšie sú nálezy z Rakús/Spišskej Belej, kde sa na sídlisku

severokarpatskej skupiny našlo už niekoľko rímskych denárov zo staršej doby rímskej.¹⁷ Na všetkých je zreteľný ošúchaný povrch, niektoré majú drážerne odsekuté okraje (kvôli sekundárnemu získaniu drahého kovu). Nedávno tu objavený (2021) denár Marca Aurelia z rokov 176 – 177¹⁸ má navyac prevrtaný otvor na zavesenie, podobne ako denár Antonina Pia (138 – 161) z Levoče.¹⁹ Spoločným menovateľom všetkých starorímskych denárov v rámci severokarpatského osídlenia je zošúchaný povrch, častokrát úmyselne vylomené okraje (kvôli získaniu drahého kovu) a kruhová perforácia na sekundárne využitie vo funkcii prívesku. Spomedzi numizmatických pamiatok sa vymyká železný prút z neskororímskeho sídliska v Spišských Vlachoch – polohy Plantal.²⁰ Má plochú bázu a vyklenutý chrbát a predstavuje s najväčšou pravdepodobnosťou polotovar – hrivnu vo forme predmonetárneho platidla, určeného na ďalšie spracovanie. Z prostredia severokarpatskej skupiny poznáme však najmä bochníkové polotovary (Kežmarok/Vrbov), no podobné fragmenty vystupujú aj na súdekej liptovskej lokalite Lazisko. Uvedený výrobok dokumentuje iný platobný prostriedok

– predmincovú formu platenia, podobne ako vo včasnohistorickom období charakteristické slovanské železné sekerovité hrivny. Typologicky podobné železné hrivny v tvare prútov používali už Kelti, a to i napriek tomu, že v procese obchodnej výmeny využívali hlavne vlastné mince. Príkladom je súbor takýchto hrivien z 2. storočia pred n. l. z Plaveckého Podhradia. Zatiaľ jedinou (?) neskororímskou zlatou mincou z 5. storočia zo Spiša je dobová napodobenina solidu Theodosia II. (408 – 450) z rokov 430 – 440²¹ z lokality Spišské Podhradie.²² Nález súvisí s dobou veľkého sťahovania národov a s Hunmi, ich kontaktmi a vplyvom na územie osídlené Germánmi. Podobné exempláre z južného Poľska naznačujú smer, akým sa uvedená razba mohla na Spiš dostať prostredníctvom obchodu alebo presunom istej skupiny obyvateľstva. Predložený príspevok bol vypracovaný aj s podporou grantového projektu VEGA 2/0043/22 „Archeologické pramene k včasnej dobe dejinnej a na začiatku stredoveku v strednom Podunajsku“.

Foto: autor

LITERATÚRA A ODKAZY

ČURNÝ, M. a J. HUNKA. Mince a olovené plomby zo Starej Levoče. In: *Slovenská numizmatika*. 2011, roč. 19, s. 165 – 169. ISSN 0081-0088, ISBN 978-8-0970-8190-4.

HRNČIARIK, E. *Römisches Kulturgut in der Slowakei: Herstellung, Funktion und Export römischer Manufakturzeugnisse aus den Provinzen in der Slowakei. Teil 1, 2*. Bonn: Verlag Dr. Rudolf Habelt, 2013. ISBN 978-3-7749-3668-3.

FRANKEN, N. Zur Typologie Antiker Schnellwaagen. In: *Bonner Jahrbücher*. 1993, Bd. 193, s. 69 – 120.

KENT, J. P. C. a R. A. G. CARSON. *The Roman imperial coinage, vol. 10: The divided empire and the fall of the western parts, AD 395-491*. London: Spink & Son, 1994.

KOLNÍK, T. K typológii a chronológii niektorých spón z mladšej doby rímskej na juhozápadnom Slovensku. In: *Slovenská archeológia*. 1965, roč. 13, č. 1, s. 183 – 236.

KOLNÍK, T. *Römerzeitliche Gräberfelder in der Slowakei. Teil I*. Bratislava: VEDA, 1980.

KOLNÍKOVÁ, E. Severoslovenské keltské mince s hrboľom na averze. In: *Slovenská numizmatika XVII*. Nitra: Archeologický ústav SAV – Spoločnosť Antona Točíka – Národný numizmatický komitét SR, 2004, s. 11 – 52.

KOLNÍKOVÁ, E. a M. SOJÁK. Napodobenina neskororímskeho solidu Theodosia II. zo Spiša. In: *Numizmatika: časopis Slovenskej numizmatickej spoločnosti pri Slovenskej akadémii vied*. 2021, roč. 30, s. 17 – 22. ISSN 2644 – 6693. ISBN 80-901414-0-4.

MATTINGLY, H. a E. A. SYDENHAM. *The Roman imperial coinage, vol. 3: Antoninus Pius to Commodus*. London: Spink & Son, 1968.

MUSILOVÁ, M. a B. LESÁK. Mince z neskorolátenských objektov v Bratislave (archeologický výskum 1991-1995). In: *Slovenská numizmatika*. 1996, roč. 14, s. 207 – 213.

PIETA, K. *Keltské osídlenie Slovenska: mladšia doba laténska*. Nitra: Archeologický ústav SAV, 2008. ISBN 978-80-89315-05-5.

PIETA, K. a T. ŠTOLCOVÁ. Knieža z Popradu a jeho hrobka. Nitra: Archeologický ústav SAV, 2021. ISBN 978-80-8196-053-6.

SOJÁK, M. Numizmatické skvosty zo Spiša. In: *Pamiatky a múzeá*. 2021, roč. 70, č. 3, s. 40 – 45. ISSN 1335-4353.

SOJÁK, M. Príspevok k niektorým numizmatickým nálezom zo Spiša. In: *Slovenská numizmatika*. 2021, roč. 21, s. 105 – 116.

SOJÁK, M. Spišská Nová Ves v archeologických svedectvách. In: I. CHALUPECKÝ, ed. *Dejiny mesta Spišská Nová Ves*. Spišská Nová Ves: Mesto Spišská Nová Ves, 2014, s. 34 – 65. ISBN 978-80-971811-7-8.

SOJÁK, M. Výpoveď nálezov antických mincí zo Spiša. In: *Zborník Slovenského národného múzea. História* 46. 2008, roč. 100, s. 31 – 44.

SOJÁK, M. Zaniknuté osídlenia v chotári Spišských Vlach. In: I. CHALUPECKÝ, ed. *Z minulosti Spiša: ročenka Spišského dejepisného spolku v Levoči*. 2007, roč. 15, s. 7 – 23.

SOJÁK, M. a A. NOVÁK. Münzen aus der älteren Römerzeit im Milieu der Nordkarpathischen Gruppe in der Zips. In: Z. ROBAK a M. RUTTKAY, eds. *Celts – Germans – Slavs. A Tribute Anthology to Karol Pieta. Slovenská archeológia – Supplementum 2*. 2021, s. 317 – 322.

VUJOVIĆ, M. Ranovizantijski kantar iz Beograda. (Early Byzantine Steelyard from Belgrade). In: *Starinar*. 2014, roč. 64, s. 161 – 183.

- 1 KOLNÍKOVÁ, E. Severoslovenské keltské mince s hrboľom na averze, s. 11 nn.
- 2 SOJÁK, M. Výpoveď nálezov antických mincí zo Spiša, obr. 2.
- 3 SOJÁK, M. Príspevok k niektorým numizmatickým nálezom zo Spiša, s. 111 n.; SOJÁK, M. Numizmatické skvosty zo Spiša, s. 43, obr. 7.
- 4 Nepublikované. Ide o náhodný nález, objavený Richardom Raffajom v roku 2018 na lesnej cestičke nad chatovou osadou.
- 5 MUSILOVÁ, M. a B. LESÁK. Mince z neskorolátenských objektov v Bratislave (archeologický výskum 1991-1995), s. 209 n., obr. 2: 7a, b; PIETA, K. Keltské osídlenie Slovenska: mladšia doba laténska, s. 245.
- 6 PIETA, odk. 5, obr. 117: 1.
- 7 FRANKEN, N. Zur Typologie Antiker Schnellwaagen, s. 77.
- 8 FRANKEN, odk. 7, s. 69.
- 9 FRANKEN, odk. 7, s. 72.
- 10 VUJOVIĆ, M. Ranovizantijski kantar iz Beograda, s. 162.
- 11 KOLNÍK, T. K typológii a chronológii niektorých spón z mladšej doby rímskej na juhozápadnom Slovensku, s. 202, 203 – obr. 11: 3.
- 12 KOLNÍK, T. Römerzeitliche Gräberfelder in der Slowakei. Teil I., s. 112, 265, Taf. CII: 37: m.
- 13 HRNČIARIK, E. Römisches Kulturgut in der Slowakei: Herstellung, Funktion und Export römischer Manufakturzeugnisse aus den Provinzen in der Slowakei, s. 198 n., Taf. LXXXV.
- 14 SOJÁK, M. Spišská Nová Ves v archeologických svedectvách, s. 6 n.
- 15 PIETA, K. a T. ŠTOLCOVÁ. Knieža z Popradu a jeho hrobka.
- 16 SOJÁK, M. a A. NOVÁK. Münzen aus der älteren Römerzeit im Milieu der Nordkarpathischen Gruppe in der Zips, s. 319, pozn. 2.
- 17 SOJÁK, Príspevok k niektorým numizmatickým nálezom zo Spiša, s. 109 n.; SOJÁK, NOVÁK, odk. 16.
- 18 MATTINGLY, H. a E. A. SYDENHAM. The Roman imperial coinage, vol. 3: Antoninus Pius to Commodus, č. 369.
- 19 ČURNÝ, M. a J. HUNKA. Mince a olovené plomby zo Starej Levoče, obr. 1: 1.
- 20 SOJÁK, M. Zaniknuté osídlenia v chotári Spišských Vlach, s. 16 n., obr. 2.
- 21 KENT, J. P. C. a R. A. G. CARSON. The Roman imperial coinage, vol. 10: The divided empire and the fall of the western parts, AD 395-491, č. 257.
- 22 KOLNÍKOVÁ, E. a M. SOJÁK. Napodobenina neskororímskeho solidu Theodosia II. zo Spiša.